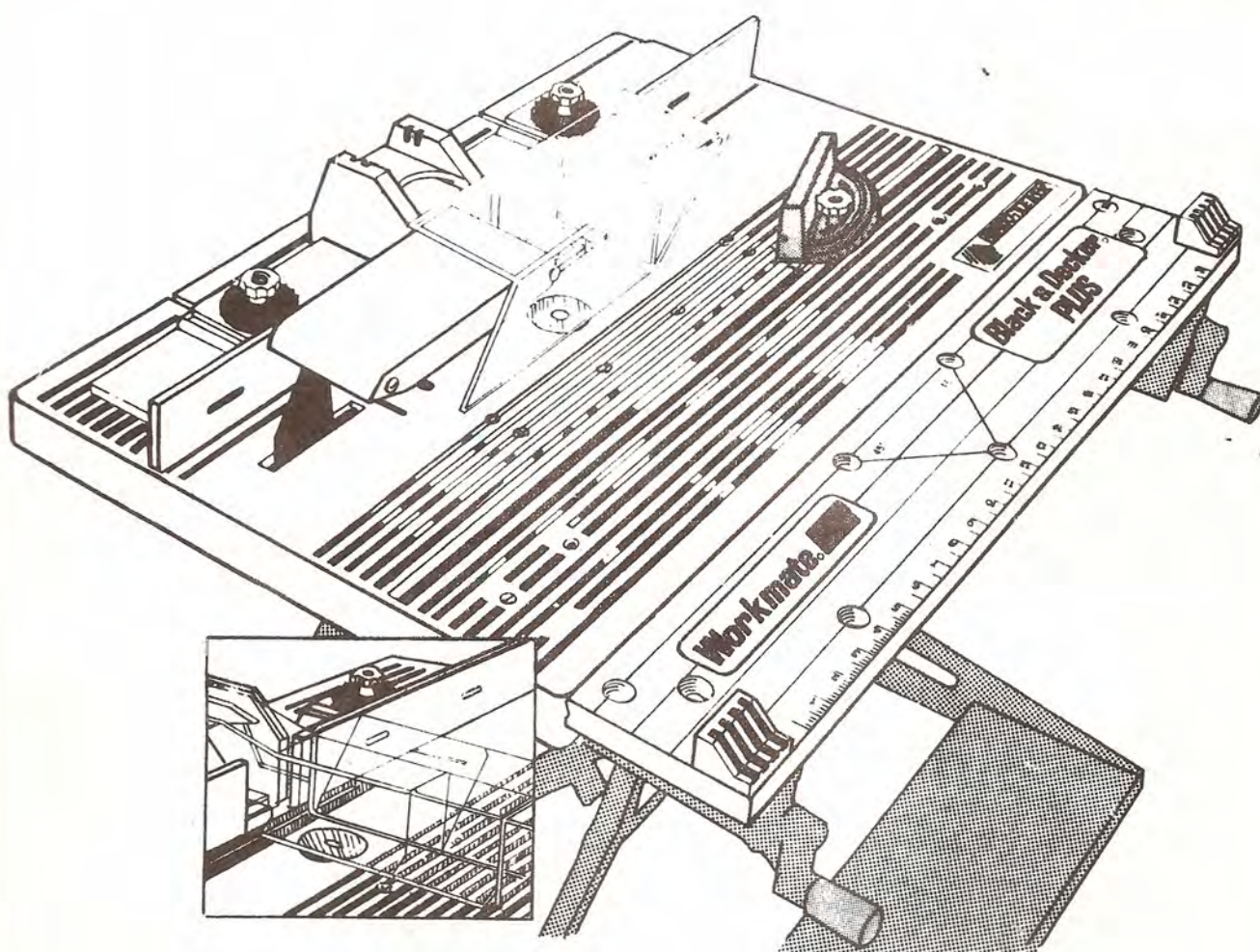




# BLACK & DECKER™

## TABLE DE SCIE/DEFONCEUSE

### MANUEL DE L'UTILISATEUR



**IMPORTANT:** Lorsque vous déballez les pièces pour les identifier et les comparer aux listes des pièces détachées, ne mélangez pas les pièces de la table de travail et celles du système des pieds indépendants afin d'éviter toute confusion au cours de l'assemblage.

La durée moyenne d'assemblage de cet ensemble sera d'environ deux heures.

LISEZ ATTENTIVEMENT TOUTES LES CONSIGNES DE SECURITE AVANT DE COMMENCER L'ASSEMBLAGE.  
FABRIQUE EN GRANDE-BRETAGNE.

BIJVOEGSEL

OM DE SAMENSTELLING VAN DIT PRODUKT  
TE VEREENVOUDIGEN, HEBBEN WIJ DE  
RESCHERMKAR REETS GEMONTEERD  
GELIEVE DAAROM DE INSTRUCTIES  
DIENAANGAANDE TE VERWAARLOZEN

ANNEXE

POUR SIMPLIFIER LE MONTAGE DE CE  
PRODUIT, NOUS AVONS DEJA ASSEMBLE  
LE PROTECTION.  
EN CONSEQUENCE NOUS VOUS PRIONS  
DE NEGLIGER LES INSTRUCTIONS  
CONCERNANT CETTE PARTIE DE MONTAGE.



# Z A A G / F R E E S W E R K B A N K

## MONTAGE-EN GEBRUIKSAANWIJZING



BELANGRIJK : Pak de onderdelen uit en controleer of ze overeenkomen met de lijsten opgenomen in deze gebruiksaanwijzing.

LEES AANDACHTIG ALLE VEILIGHEIDSMATREGELEN ALVORENS DE WERKBANK TE MONTEREN.



## ALGEMENE VEILIGHEIDSMAAATREGELEN VOOR ELEKTRISCHE APPARATEN

=====

1. Houd de beschermingskappen op de juiste plaats en zorg ervoor dat ze vrij kunnen bewegen.
2. Houd de werkplaats schoon. Rommelige werkplaatsen en werkbanken veroorzaken ongevallen.
3. Werk niet in een gevaarlijke omgeving. Gebruik de elektrische apparaten niet op vochtige of natte plaatsen, en stel ze niet bloot aan de regen.
4. Deze apparaten zijn een gevaar voor kinderen. Houd alle omstaanders op een veilige afstand.
5. Zorg ervoor dat de kinderen de werkplaats niet kunnen betreden. Beveilig de werkplaats met een hangslot of verwijder de sleutels om het apparaat in werking te stellen.
6. Forceer het apparaat niet. Het zal beter en veiliger werken wanneer U de juiste snelheid handhaaft.
7. Gebruik het juiste toestel voor de juiste karwei. Probeer het apparaat of de accessoires niet te gebruiken voor een karwei waarvoor ze niet ontworpen werden.
8. Draag gepaste kledij. Draag geen loszittende kleding, dassen, ringen, armbanden of andere juwelen die in de bewegende delen verstrikt kunnen geraken. Anti-slip schoenen worden aanbevolen. Bescherm lang haar met een hoofddeksel.
9. Draag steeds een veiligheidsbril. Draag een stofmasker voor het gelaat wanneer er veel stof vrijkomt. Een gewone bril vermindert de invloed van het stof, maar is geen veiligheidsbril !
10. Leun niet te ver naar voren. Zorg ervoor dat U steeds stevig op uw benen staat.
11. Onderhoud de apparaten zorgvuldig. Houd de apparaten schoon, zo zullen ze steeds goed en veilig werk leveren. Volg steeds de richtlijnen voor het oliën en het veranderen van accessoires.
12. Schakel de apparaten uit alvorens eraan te werken of de accessoires te veranderen.
13. Zorg ervoor dat het apparaat niet ongewild in werking kan treden. Zet de schakelaar op "OFF" (uit) alvorens de stekker in het stopkontakt te steken.
14. Gebruik alleen de aangeduide accessoires. Raadpleeg daartoe de gebruiksaanwijzing. Gebruik van andere accessoires dan die vermeld in de gebruiksaanwijzing kan ongevallen veroorzaken.
15. Kijk de beschadigde delen na. Controleer, alvorens het apparaat verder te gebruiken, of het beschadigde deel goed gemonteerd is. Ga na of het apparaat volledig in orde is. Als een onderdeel beschadigd is of niet goed werkt, dan moet het ofwel hersteld ofwel vervangen worden.
16. Laat het apparaat niet onbewaakt werken. Zet de schakelaar op "OFF" (uit).
17. Misbruik het elektrische snoer niet. Draag het apparaat nooit bij de kabel; trek niet aan de kabel om de stekker uit het stopkontakt te trekken. Houd de kabel uit de buurt van hitte, olie en scherpe voorwerpen.



BIJZONDERE VEILIGHEIDSMATREGELEN VOOR DE CIRKELZAAG EN HET WERKBLAD

Noot : houtbewerkingsmachines kunnen gevaarlijk zijn.

1. Monteer de elektrische zaagmachine op het werkblad volgens de instructies.
2. Zorg ervoor dat de beschermkap in de juiste stand staat en vrij kan bewegen. Gebruik de zaag nooit als de veiligheidskap niet in de juiste stand staat.
3. Zorg ervoor dat U niet over het elektrische snoer kan struikelen (hang het ergens aan op, indien mogelijk).
4. Schakel de stroom uit en controleer de werking van het lock-on vork voor het aanschakelen en, met behulp van het snoer, voor het uitschakelen.
5. Zorg ervoor dat U voldoende ruimte heeft rond de werkbank om comfortabel te werken.
6. Verplaats de werkbank nooit terwijl de zaag beweegt of terwijl de stroom ingeschakeld is.
7. Verwijder al het overbodige hout en materiaal van het werkblad terwijl U de zaag gebruikt.
8. Pas op voor spijkers enz., zij kunnen het zaagblad beschadigen.
9. Gebruik steeds het juiste zaagblad voor een karwei, namelijk een carbon staal, TCT blad, fijn of grof getand. Raadpleeg de gebruiksaanwijzing van het elektrisch apparaat.
10. Bij het zagen van een lang stuk hout of een lange plaat moet U voldoende steun voorzien. Zorg voor bijkomende steun of een derde hand.
11. Bij het zagen van een kort stuk hout of aan het einde van een handeling raden wij U aan een drukhout te gebruiken om de handeling helemaal af te werken.
12. Schakel de elektriciteit uit telkens wanneer U het zaagblad verplaatst of vervangt. Voor deze handeling raden wij U aan de zaag van het werkblad te verwijderen.
13. Forceer de zaag nooit. Laat het zaagblad het werk doen. Als de zaag de .nelging vertoont te vertragen, verminder de druk dan en laat de zaag op haar hoogste toerental draaien.
14. Wij raden U af vochtig of nat hout te zagen.
15. Schoonmaken - gebruik nooit oplosmiddelen, gebruik een schone, droge doek.



BIJZONDERE VEILIGHEIDSMATREGELEN VOOR DE DECOUPEERZAAG EN HET WERKBLAD  
=====

Waar : houtbewerkingsmachines kunnen gevaarlijk zijn

1. Monteer de elektrische zaagmachine op het werkblad volgens de instructies.
2. De beschermkap kan samen met de decoupeerzaag gebruikt worden. Zorg ervoor dat de beschermkap in de juiste stand staat en vrij kan bewegen.
3. Zorg ervoor dat U niet over het elektrisch snoer kan struikelen (hang het ergens aan op, indien mogelijk).
4. Zorg ervoor dat U voldoende ruimte heeft rond de werkbank om comfortabel te werken.
5. Verplaats de werkbank nooit terwijl de zaag beweegt of terwijl de stroom ingeschakeld is.
6. Verwijder al het overbodige hout en materiaal van het werkblad terwijl U zaagt.
7. Neem vooraf een duidelijke beslissing over wat U gaat snijden of zagen. Pas op voor spijkers enz., zij kunnen het blad van uw decoupeerzaag beschadigen.
8. Gebruik steeds het juiste decoupeerzaagblad voor een karwei. Raadpleeg de gebruiksaanwijzing van het elektrisch apparaat.
9. Wij raden U af een op het werkblad gemonteerde decoupeerzaag te gebruiken om een stuk hout in een rechte lijn te zagen.
10. Wij raden U eveneens af hout van meer dan 6 mm dikte te nemen wanneer U een rechte hoek wil zagen. Vergeet niet dat U extra ruimte nodig heeft om de hoek te vormen.
11. Schakel de elektriciteit uit telkens wanneer U het blad van de decoupeerzaag verplaatst of vervangt. Wij raden U aan de zaag voor deze handeling van het werkblad te verwijderen.
12. Forceer het zagen nooit. Laat het zaagblad het werk doen. Als de zaag de neiging vertoont te vertragen, verminder de druk dan en laat de zaag op haar hoogste toerental draaien.
13. Wij raden U af vochtig of nat hout te zagen.
14. Gebruik steeds de zaagschijf met het kleinste gat.
15. Schoonmaken - gebruik nooit oplosmiddelen, gebruik een schone, droge doek.



BIJZONDERE VEILIGHEISMAATREGELEN VOOR DE BOVENFREES EN HET WERKBLAD

Noot : houtbewerkingsmachines kunnen gevaarlijk zijn.

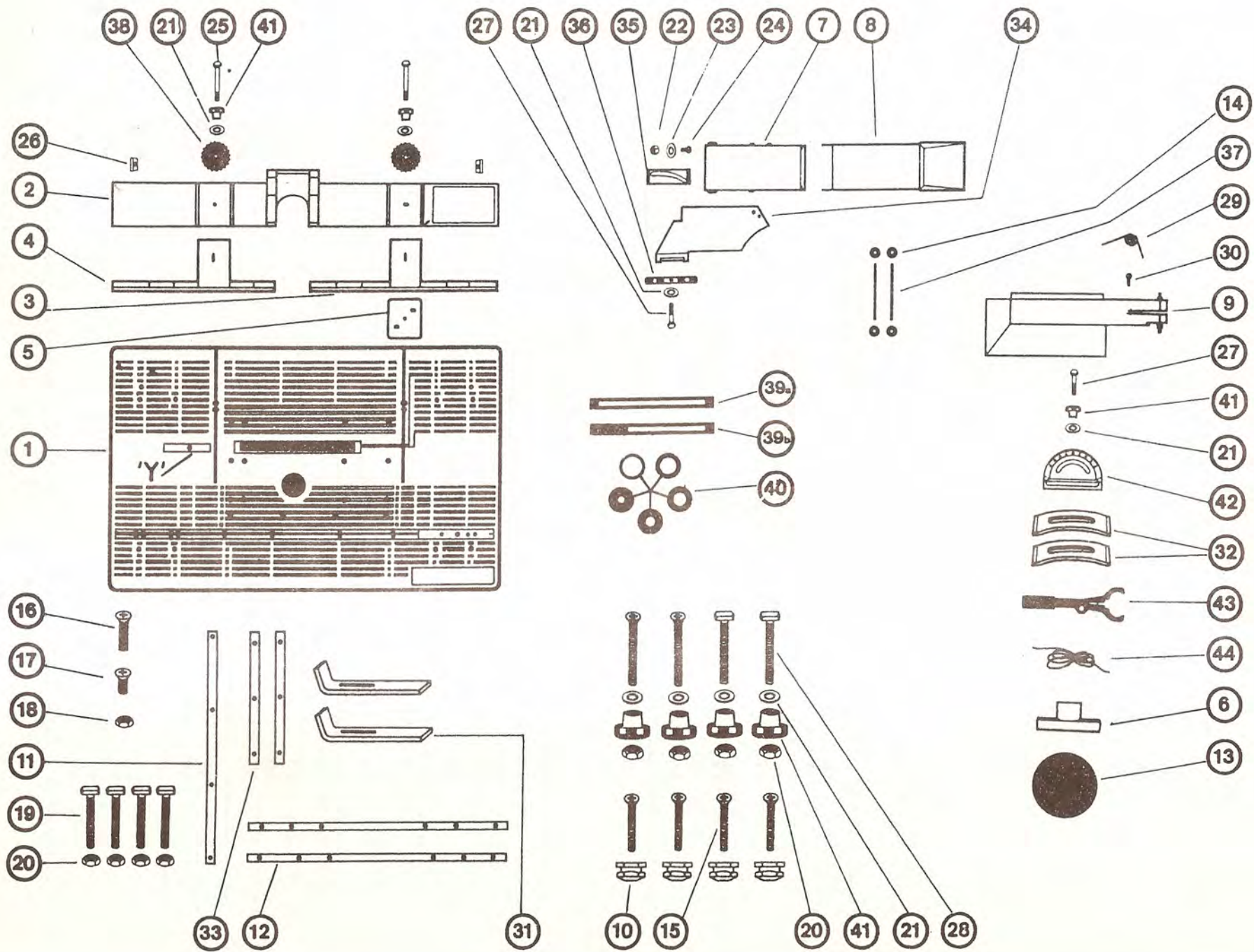
1. Monteer de bovenfrees op het werkblad volgens de instructies.
2. Zorg ervoor dat de beschermkap van de bovenfrees in de juiste stand staat en vrij kan bewegen. Gebruik de bovenfrees nooit als de beschermkap niet in de juiste stand staat.
3. Zorg ervoor dat U niet over het elektrische snoer kan struikelen (hang het ergens aan op, indien mogelijk).
4. Zorg ervoor dat U voldoende ruimte heeft rond de werkbank om comfortabel te werken.
5. Verplaats de werkbank nooit wanneer de bovenfrees beweegt of terwijl de stroom ingeschakeld is.
6. Verwijder al het overbodige hout en materiaal van het werkblad wanneer U zaagt.
7. Neem vooraf een duidelijke beslissing over wat U gaat snijden, figuurzagen of zagen. Pas op voor spijkers enz., zij kunnen het mes beschadigen.
8. Gebruik steeds de juiste frees voor een karwei, namelijk HSS-TCT. Raadpleeg de gebruiksaanwijzing van het elektrisch apparaat.
9. Controleer steeds of de frees scherp is.
10. Bij het bewerken van een kort stuk hout of aan het einde van een handeling raden wij U aan een drukhout te gebruiken om de handeling af te werken.
11. Bij een lang stuk hout of een lange plaat moet U voldoende steun voorzien. Zorg voor bijkomende steun of een derde hand.
12. Schakel de elektriciteit uit telkens wanneer U het mes van de bovenfrees verplaatst of vervangt. Wij raden U aan de romp van de bovenfrees te verwijderen wanneer U het mes verandert.
13. Gebruik steeds de juiste inlegschijs bij de juiste frees zodat de ruimte tussen schijf en frees minimaal is.
14. Schoonmaken - gebruik nooit oplosmiddelen, gebruik een schone, droge doek.
15. Houd het hout stevig vast terwijl U het bewerkt.
16. Drijf het te bewerken stuk hout steeds van rechts naar links, achter het mes, en dit gezien van de voorzijde van het werkblad.

# ONDERDELENLIJST VAN DE ZAAG-FREESTAFEL

=====

| Pak<br>Letter | Stuk<br>Nr. | Omschrijving                            | Hoeveelheid |
|---------------|-------------|---|-------------|
| -----         | -----       | -----                                   | -----       |
|               | 1           | Werkblad                                | (1)         |
|               | 2           | Verschuifbare klemplaat                 | (1)         |
|               | 3           | Lange infeed geleider - rechts          | (1)         |
|               | 4           | Korte outfeed geleider - links          | (1)         |
|               | 5           | Afstandsblok                            | (1)         |
|               | 6           | Stofzuigeradaptor                       | (1)         |
|               | 7           | Beschermarm                             | (1)         |
|               | 8           | Beschermkap voor cirkelzaag             | (1)         |
|               | 9           | Beschermkap voor bovenfrees             | (1)         |
|               | 10          | Speciale moeren                         | (4)         |
|               | 11          | Versterkingsstaaf lang                  | (1)         |
|               | 12          | Versteviger                             | (2)         |
|               | 13          | Schijf                                  | (1)         |
| A             | 14          | Dop (druksysteem)                       | (4)         |
|               | 15          | M6 schroef / 55 mm lang                 | (6)         |
|               | 16          | M5 schroef / 20 mm lang                 | (6)         |
|               | 17          | M5 schroef / 12 mm lang                 | (4)         |
|               | 18          | M5 moer                                 | (10)        |
|               | 19          | T-bout / 45 mm lang                     | (4)         |
|               | 20          | M6 moer                                 | (8)         |
|               | 21          | M6 onderlegplaatje                      | (8)         |
| B             | 22          | M5 borgmoer                             | (1)         |
|               | 23          | M5 onderlegplaatje                      | (1)         |
|               | 24          | M5 bout met komvormige kop (10 mm lang) | (1)         |
|               | 25          | M6 zeshoekige bout / 65 lang            | (2)         |
|               | 26          | Rechthoekige moer                       | (2)         |
|               | 27          | M6 zeshoekige bout / 35 lang            | (2)         |
|               | 28          | T-bout (65 mm lang)                     | (2)         |
|               | 29          | Veer                                    | (1)         |
|               | 30          | Nr 8 zelfborgende bout                  | (1)         |
| C             | 31          | Klembeugel (lang)                       | (2)         |
|               | 32          | Klembeugel (kort)                       | (2)         |
|               | 33          | Versterkingsstaaf (kort)                | (2)         |
| D             | 34          | Spouwmes                                | (1)         |
|               | 35          | Scharnier                               | (1)         |
|               | 36          | Klemstaaf (rond)                        | (1)         |
|               | 37          | Spindel (scharnierpinnen)               | (2)         |
| E             | 38          | Afstandsregelaars                       | (2)         |
|               | 39          | Gegleufd tussenschot (39a & 39b)        | (2)         |
|               | 40          | Beschermkap                             | (5)         |
|               | 41          | Oranje knop                             | (7)         |
|               | 42          | Verstekblok                             | (1)         |
|               | 43          | Lock-on vork                            | (1)         |
|               | 44          | Touw                                    | (1)         |





7713

ITEM

14.

15.

16.

17.

18.

19.

20.

21.



# PACK A

ITEM

QTY

24.



(4)

25.



(6)

26.



(6)

27.



(4)

28.



(10)

29.



(4)

30.



(8)

31.



(8)

# PACK B

ITEM

QTY

22.



(1)

23.



(1)

24.



(1)

25.



(2)

26.



(2)

27.



(2)

28.



(2)

29.



(1)

30.



(1)

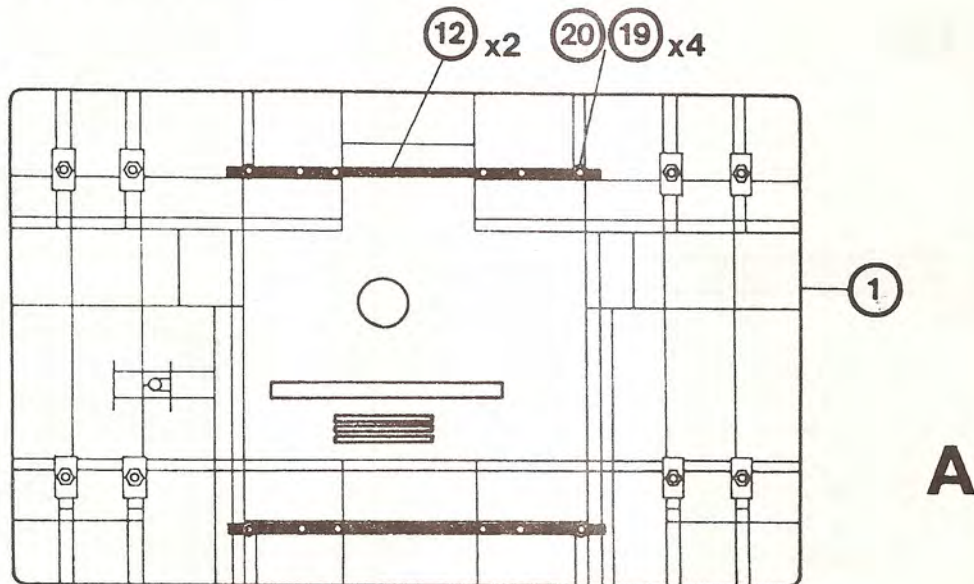
527713



## 1. INSTRUKTIES VOOR DE MONTAGE VAN HET WERKBLAD

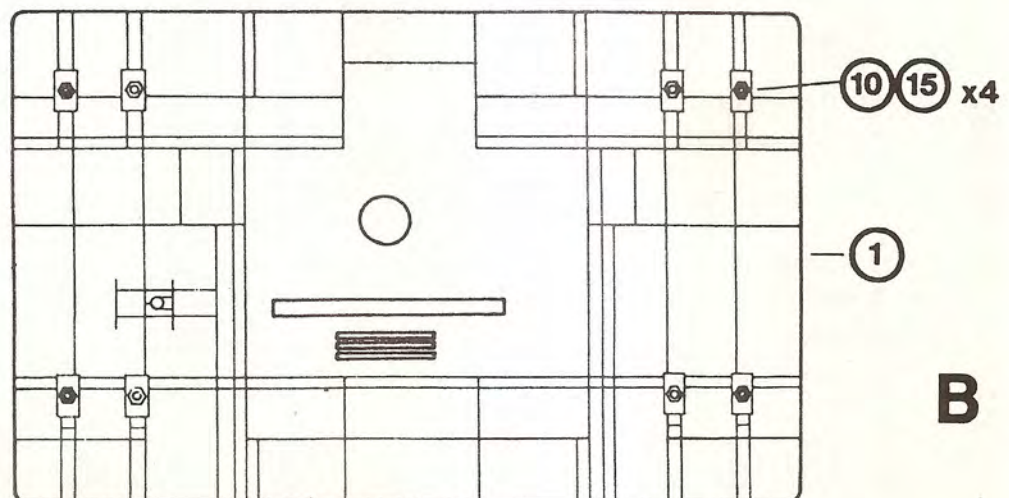
### 1.1. Montage van de onderkant

- a) De twee buisvormige versterkers (12), één voor de achterzijde en één voor de voorzijde worden vastgehecht met behulp van 2 T-bouten (19) en moeren (20).  
Zie schets 1A.



- b) Montage van het werkblad op de Workmate 747

Het werkblad wordt op de WM747 gemonteerd met behulp van 4 speciale moeren (10).  
Plaats de speciale moeren (10) aan de onderkant van het werkblad en draai ze vast met de voorziene schroeven (15).  
Zie schets 1B.



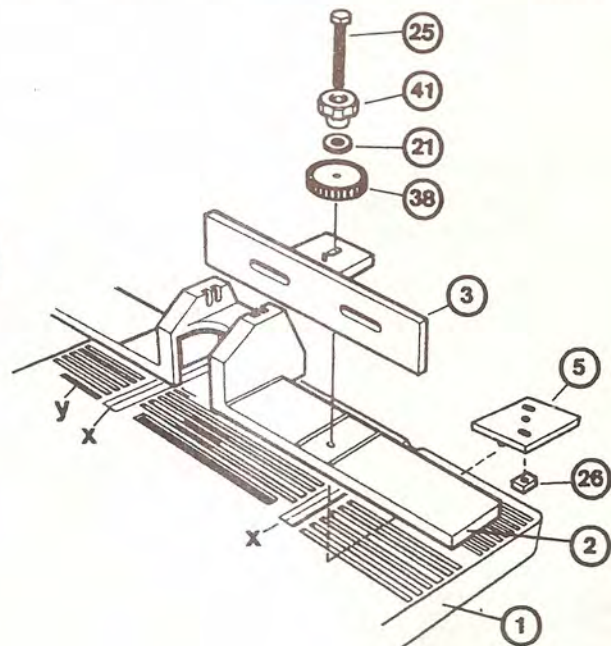
## 1.2. Montage van de geleiders

- a) Plaats de afstandsblok (5) over de pinnen aan de onderkant van de verschuifbare klemplaat (2).
- b) Plaats dit in de gleuven "X", op het werkblad.  
Zie schets C1.
- c) Plaats de lange geleider (3) rechts en de korte geleider (4) links op de verschuifbare klemplaat.
- d) Neem de oranje knop (41), duw de schroef (25) erin, plaats het onderlegplaatje (21) onder de oranje knop en tevens de afstandsregelknop (38). Plaats dit in het daartoe voorziene gat op de geleider en zet handvast met de moer (26) aan de onderkant van het werkblad in de daartoe voorziene gleuf.  
Zie schets C1.

**Nota :** Plaats de afstandsregelknop (38) op de geleiderpin om de juiste plaats te bepalen.  
Draai aan de afstandsregelknop. De geleider moet ongeveer 10 mm voor- en achterwaarts bewegen door een volledige draai met de afstandsregelknop.

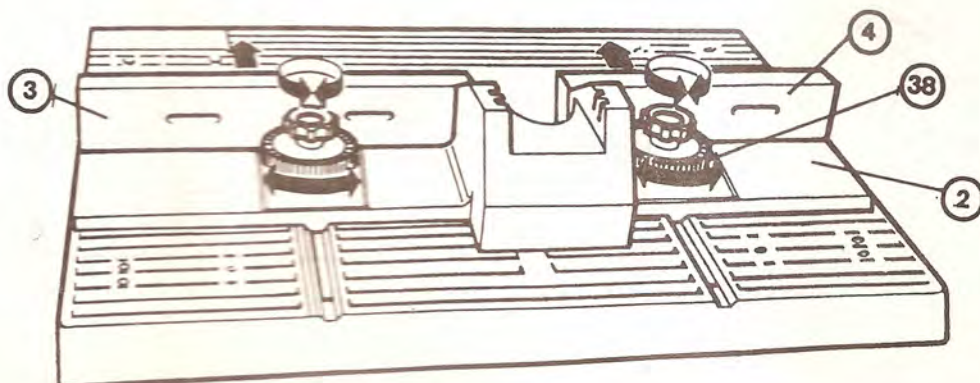
- e) Herhaal dit  
voor de linker-  
geleider (4)

**C1**



- f) De geleiders  
(3 en 4) kunnen  
nu ten opzichte  
van elkaar  
geregeld  
worden. Schets C2

**C2**

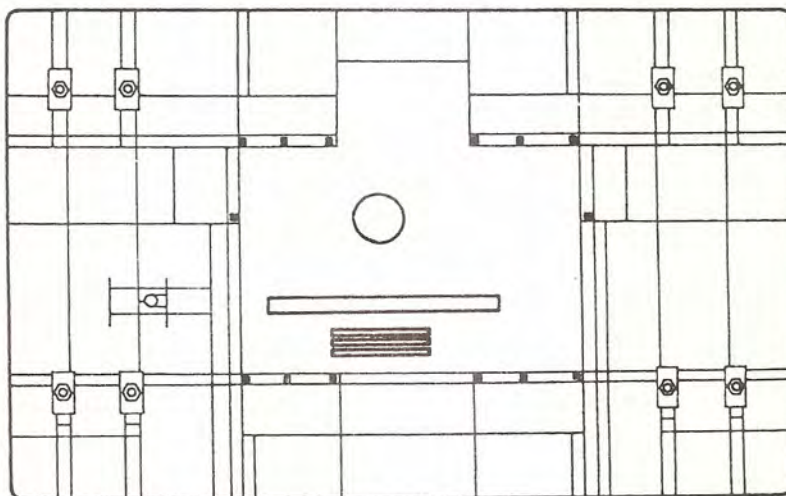
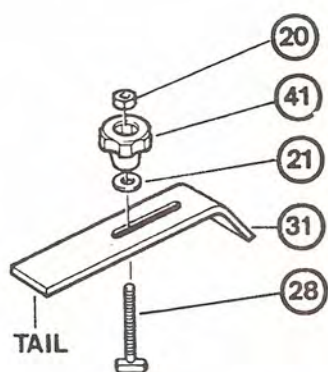




### 1.3. Montage van de klembeugels

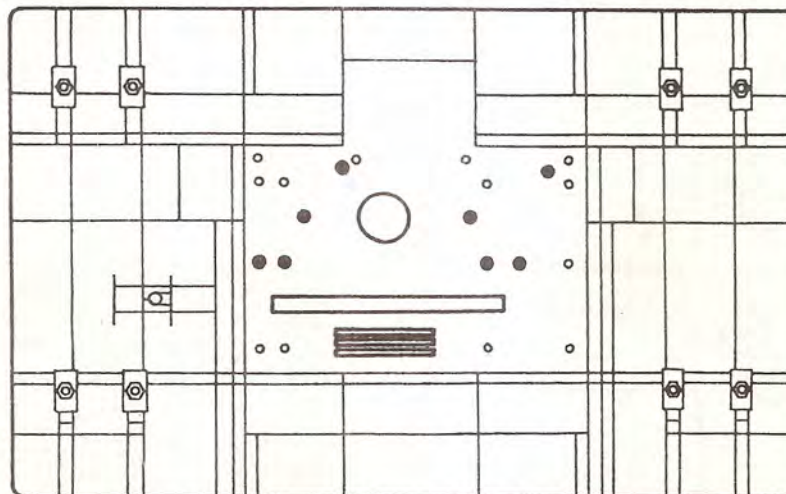
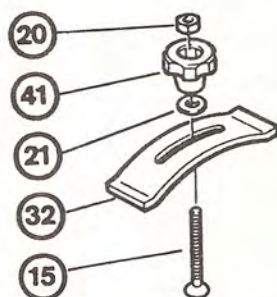
Twee soorten klembeugels zijn voorzien.

- a) De lange klembeugels (31) kunnen bevestigd worden met de T-schroeven (28), het onderlegplaatje (21), moer (20) en de oranje knop (41) op alle plaatsen zoals weergegeven in schets D1.



**D1**

- b) De korte klembeugels (32) kunnen bevestigd worden met de schroeven (15), het onderlegplaatje (21), moer (20) en oranje knop (41) op alle plaatsen weergegeven in schets D2.



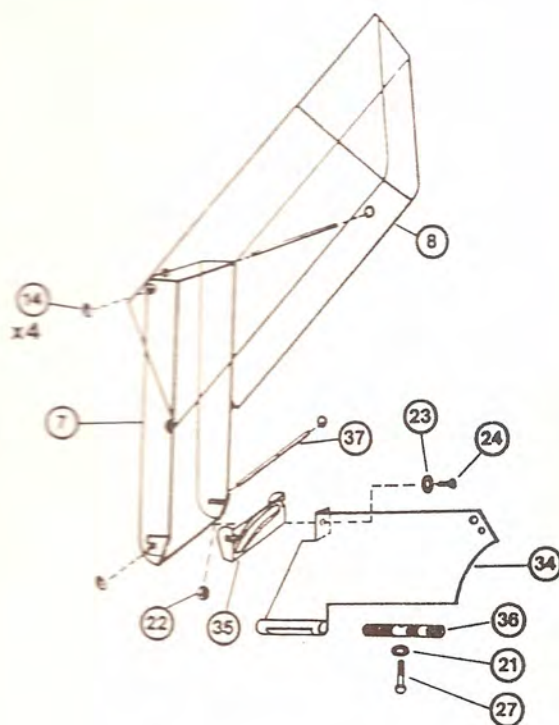
**D2**

## 2. CIRKELZAAGMACHINE INSTRUCTIES

### 2.1. Montage van de cirkelzaagbeschermer

- a) Neem het scharnier (35) en het spouwmes (34).  
Houd zoals afgebeeld op schets E. Monteer met behulp van een moer (22), schroef (24) en onderlegplaat (23).
- b) Neem de beschermkap voor de arm (7) en monteer op de konstruktie aan de hand van de spindels (37) en doppen (14).
- c) Neem de zaagbeschermer (8). Plaats deze op de konstruktie en maak vast met behulp van de spindel (37) en doppen (14).
- d) De konstruktie van de beschermklep voor de zaag wordt aan het werkblad bevestigd door de klem (36) in de voorziene ronding van het spouwmes (34) te steken. Plaats het geheel op de insnijding "Y" en bevestig met de schroef (27) en onderlegplaatje (21) aan de onderrijde van de tafel.

Nota : De uiteindelijke afstandsregeling van de beschermkap (spouwmes) zal afhangen van het apparaat dat gebruikt wordt.



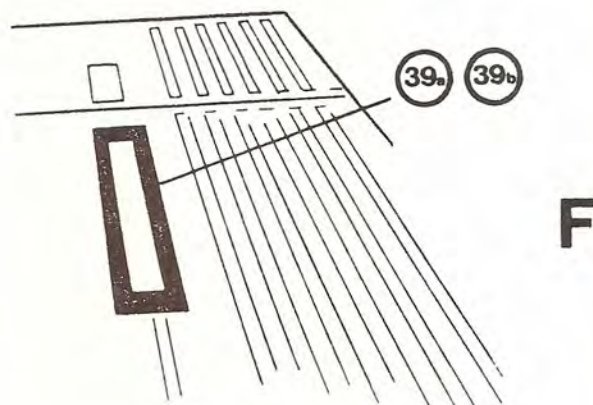
E



## 2.2. Montage van een cirkelzaag

a) Monteer het gegleufde tussenschot (39a of 39b) :

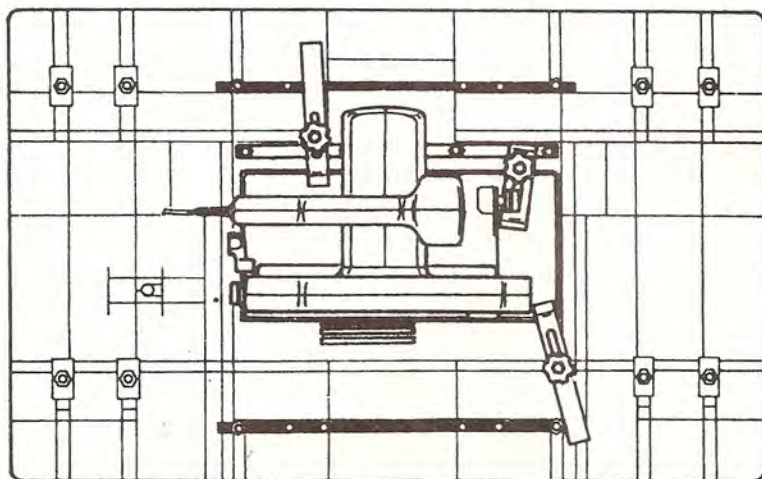
- voor grote zagen : 39a
- voor kleine zagen : 39b



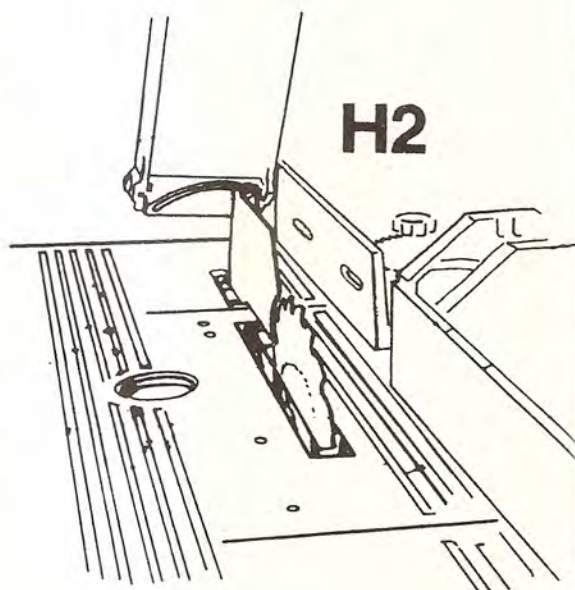
b) Draai de zaagtafel om, plaats de cirkelzaag met het blad in de voorziene gleuf en bepaal de best geschikte plaats voor de klembeugels.

Zie schets D1 en D2. Bevestig de klembeugels en zet deze handvast. Schets H1.

c) Vooraleer de klembeugels vast te zetten, controleer of het zaagblad in lijn staat met het spouwmes van de beschermkap en zet de klembeugels aansluitend goed vast. Schets H2.



**H1**

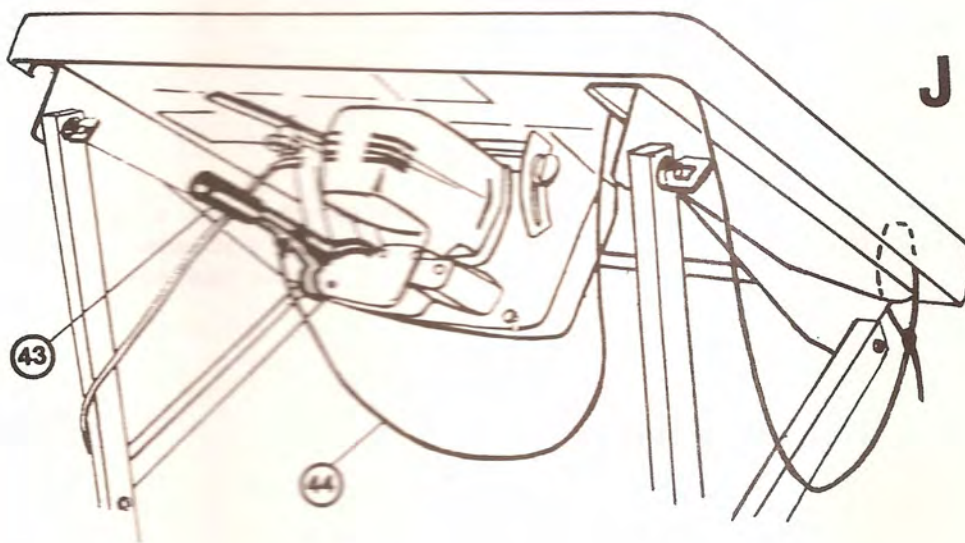


**H2**

### 2.3. Montage van de schakelaarblokkeervork

OVERTUIG U DAT DE STYNER UIT HET STOPKONTAKT GETROKKEN IS.

- a) Aangezien uw cirkelzaag niet uitgerust is met een kontinu schakelaar is er een schakelaarblokkeervork (43) en een touwtje (44) meegeleverd.
- b) Maak de verbinding touw en vork.  
Bevestig het andere uiteinde aan de tafel. Zie schets J.
- c) De cirkelzaag kan ingeschakeld worden door met één hand de schakelaar in te duwen en met de andere hand de blokkeervork te plaatsen over de ingeduwde schakelaar.
- d) De zaag kan uitgeschakeld worden door aan het touwtje te trekken.
- e) De cirkelzaag moet altijd in- en uitgeschakeld worden door het plaatsen of verwijderen van de blokkeervork.





#### 2.4. Gebruik van het werkblad voor de cirkelzaag

---

Belangrijk :

Houtbewerkingsmachines kunnen gevaarlijk zijn.

Kontroleer, alvorens de cirkelzaag in te steken, of de stekker uit het stopkontakt getrokken is.

Er bestaan zoveel verschillende zaagbladen en schijven dat bijna alles, van hout tot steen, gesneden of gezaagd kan worden. Nochtans is het werkblad voornamelijk ontworpen voor houtbewerking.

Nota : Wij raden U af metaal te zagen op dit werkblad.

Met deze zaagtafel kan U een aantal handelingen uitvoeren, namelijk langszagen, dwarszagen, in verstek zagen en een schuine rand afzagen.

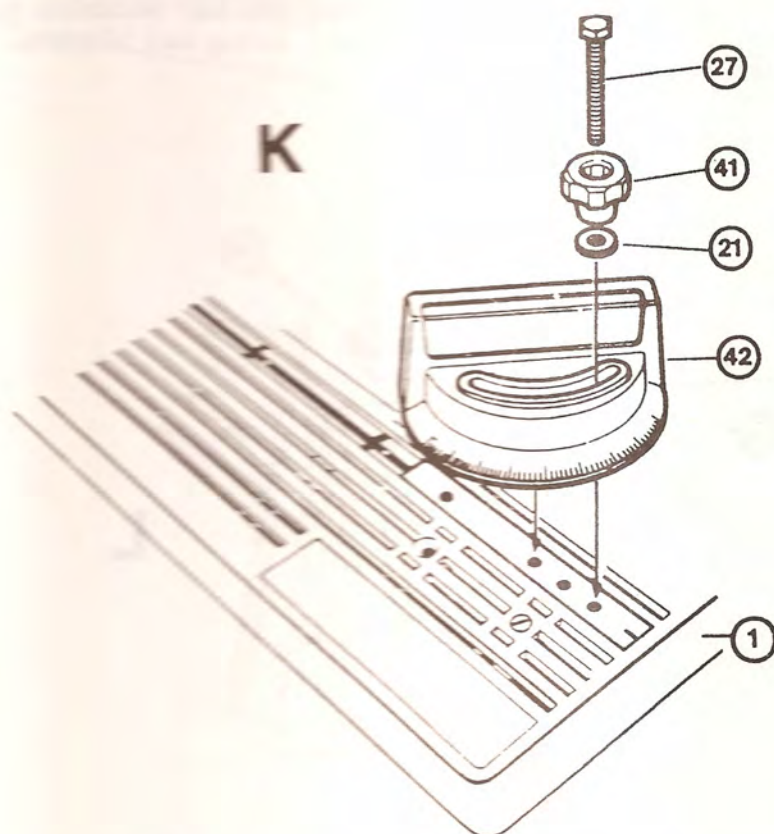
##### a) Dwars doorzagen

U kan tot 100 mm op 52 mm zagen door de geleider en de verschuifbare klemplaat zover mogelijk naar achter te plaatsen.

Om grotere breedtes te zagen, kan U de geleider en klemplaat verwijderen en U tijdens het zagen baseren op een merkteken (lijn).

b) In verstek zagen

De verstekgeleider dient om boeken te zagen. De verstekgeleider bestaat uit een geleider en een gradenboog (42). Hij wordt gemonteerd op een geleider dewelke reeds op het werkvlak gemonteerd is aan de hand van een schroef (27), oranje knop (41) en een onderlegplaatje (21). Zie schets K.



Stel de verstekgeleider in, op de gewenste hoek, plaats het hout op de gewenste plaats tegen de verstekgeleider en houd stevig vast tijdens het zagen.

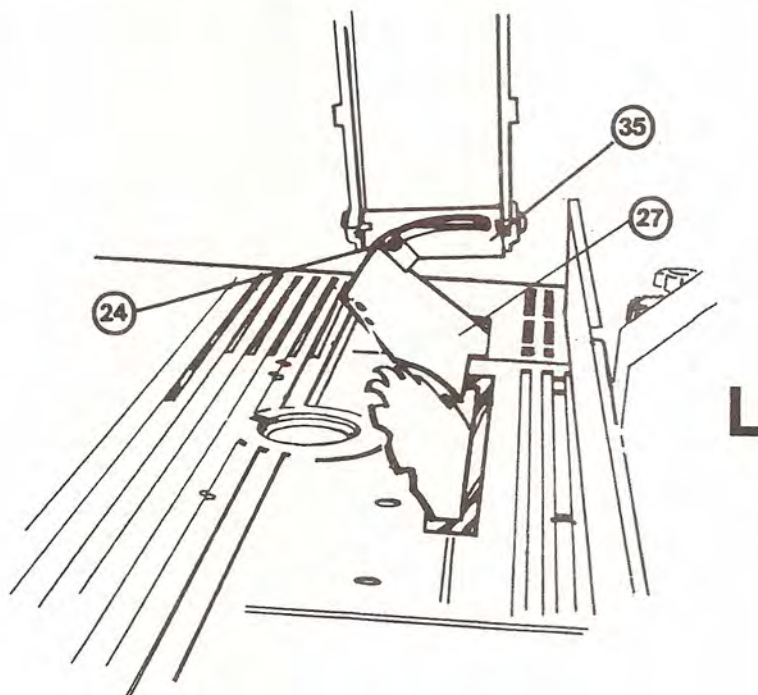


c) Zagen van een schuine rand

Om een schuine rand te kunnen zagen moet U het zaagblad onder de gewenste hoek brengen en dit door de zool van de zaagmachine onder de gewenste hoek in te stellen.

OVERTUIG U DAT DE STEKKER IS UITGETROKKEN.

Voor deze handeling moet de zaagmachine niet van het werkblad genomen worden, alhoewel dat in sommige gevallen wel nodig zal blijken, afhankelijk van het type van zaagmachine.

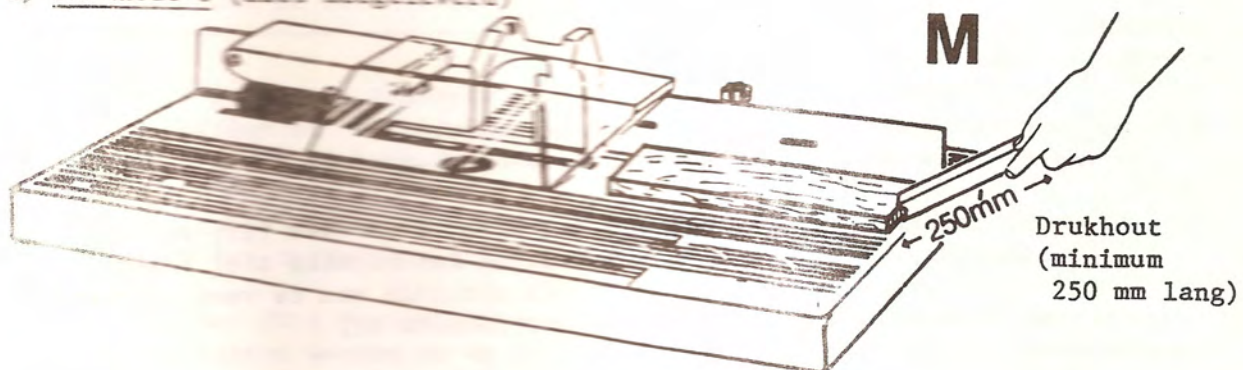


Wanneer U de zaagmachine in de juiste stand heeft geplaatst moet U vervolgens het spouwmes en de beschermkap aanpassen. Daartoe lost U zowel de schroef (27) aan de onderkant van het werkblad als de schroef (24) die de beschermkap verbindt met het spouwmes. Zie schets L.

Wanneer spouwmes en zaagblad één lijn vormen, zet dan alle schroeven terug vast.

De maximale dikte voor het zagen van een schuine rand bedraagt 35 mm. Wanneer U een kort stuk hout bewerkt of wanneer U aan het einde van een lang stuk hout komt, gebruikt U best een drukhout.

d) Drukhout C (niet meegeleverd)





### 3. BOVENFREES INSTRUKTIES

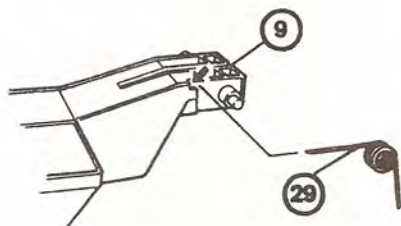
#### 3.1. Montage van de beschermkap voor de bovenfrees

- a) Om de beschermkap (9) te monteren, neemt U de veer (29) en de beschermkap. Aan de achterzijde van de beschermkap zit U een klein rechthoekig gaatje. Breng één uiteinde van de veer door het gaatje en plaats de veer op de knop (Schets N1).
- b) Houd de beschermkap bijna vertikaal en breng ze ter hoogte van de ruimte in het midden van de verschuifbare klemplaat. Er zullen twee kleine gaatjes gekenmerkt met een "B" zichtbaar worden. Breng het vrije uiteinde van de veer door het gaatje dat bij de "B" gleuf hoort. (Schets N2)
- c) Plaats nu de overblijvende spil in de tegenoverliggende gleuf "B" en druk op de achterkant van de beschermkap, alsof U een "V" gaatje sluit. Druk en laat los. (Schets N3).

DE BESCHERMKAP MOET BEVEILIGD WORDEN.

- d) Neem de zelfborgende schroef (30) en schroef vast op de aangegeven plaats in de beschermkap (9). (Schets N4).
- e) Nu moet de beschermkap vastzitten aan de verschuifbare klemplaat. De beschermkap moet vrij rond de scharnier kunnen bewegen. Wanneer U de beschermkap neerlegt, moet ze op het werkblad rusten. Controleer of de in verticale stand gebrachte beschermkap door middel van de veer terug op het werkblad springt. (Dit is een belangrijke veiligheidsmaatregel die moet functioneren)

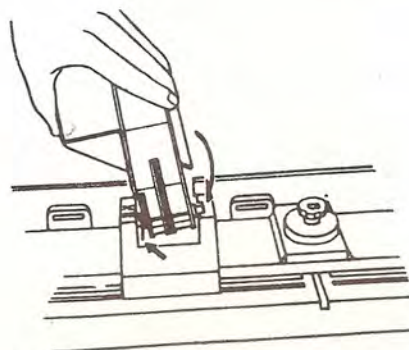
N1



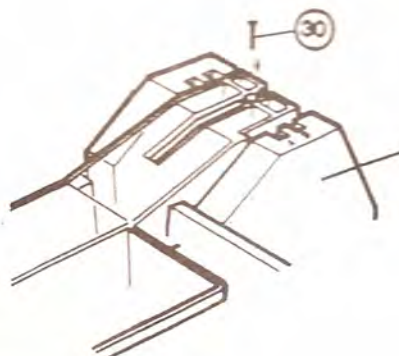
N2



N3



N4

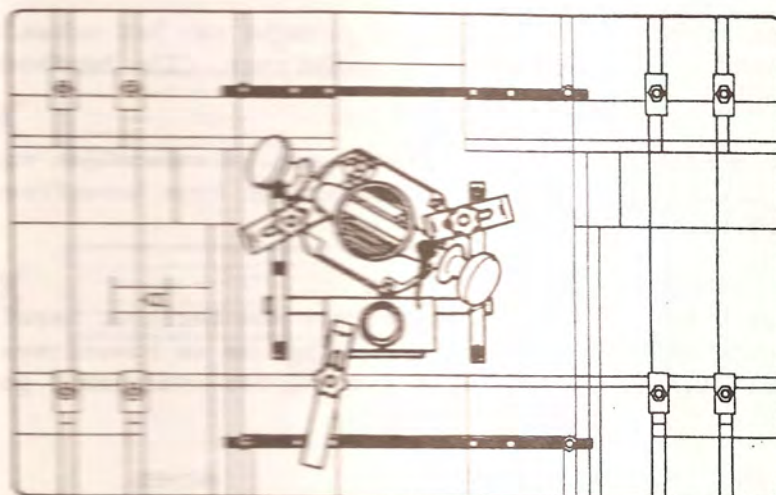


### 3.2. Montage van de bovenfrees

- a) Snij een 90 mm diameter gaatje in het middelpunt van de schijf (13).  
Verwijder de beschermplaat en plaats de schijf centraal rond het gaatje van de bovenfrees aan de onderkant van het werkblad.
- b) Plaats de bovenfrees op de schijf en zorg ervoor dat het mes centraal ligt ten opzichte van het gaatje in het werkblad.

Bij een IN66 bovenfrees moet de kunststof basisplaat (3 schroeven) verwijderd worden en de schroef die de kolom vasthoudt teruggeplaatst worden. Plaats dan de IN66 bovenfrees in de cirkel rond het gaatje in het werkblad.

- c) Bepaal de beste plaats van de bevestigingsklemmen, en het apparaat zo dat u gemakkelijk bij de schakelaar kan.



- d) Controleer of de frees zich in het midden van het gaatje bevindt.  
Test of het apparaat stevig vast staat door er aan te draaien terwijl u het werkblad vasthoudt.



\_\_\_\_\_

ZORG ERVOOR DAT DE STEKKER NIET IN HET STOPKONTAKT ZIT.

Afhankelijk van het type bovenfrees dat gebruikt wordt, kan men het mes op de volgende manieren monteren :

- Neem de bovenfrees van het werkblad, haal de romp eraf en monteer het mes.
- Duw de spindel van de bovenfrees boven het oppervlak van het toestel uit om te bepalen welke schroefsleutel U best gebruikt.
- Trek de romp van de bovenfrees naar beneden tot U de spindels langs de onderkant van het werkblad kan bereiken.

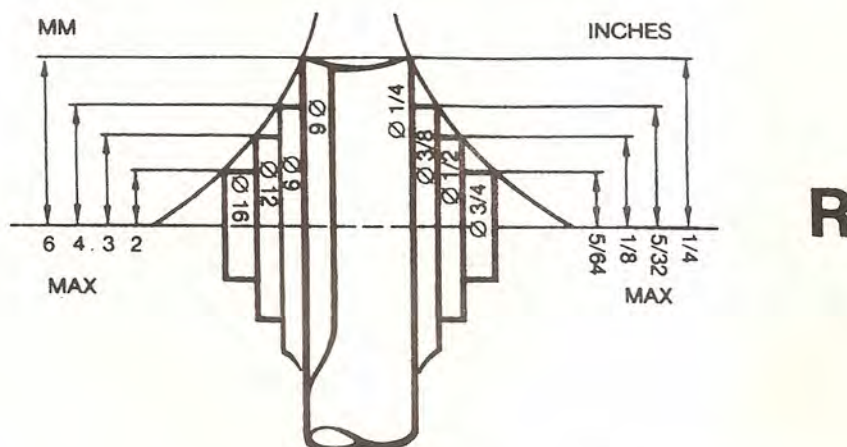
Welk van de 3 bovenstaande manieren U ook gebruikt, controleer steeds of het mes goed vastzit in de klem alvorens te beginnen.

Zorg ervoor dat tenminste 16 mm van de schacht van het schaafijzer van de bovenfrees vastzit in de hals van de bovenfrees. (Zie handboek bovenfrees en aanbevelingen).

Het omgekeerd monteren van de bovenfrees aan de onderzijde van het werkblad kan moeilijk zijn, vooral wanneer het type bovenfrees met springveer gebruikt wordt.

Nota : Wanneer U met de bovenfrees stukken van het hout verwijdert, dan moet U in verschillende stadia werken om de bovenfrees niet te overbelasten en te voorkomen dat het mes oververhit geraakt.

Schets R.



De metrische afmetingen zijn nauwkeurige cijfers, de Engelse afmetingen zijn een omzetting bij benadering.

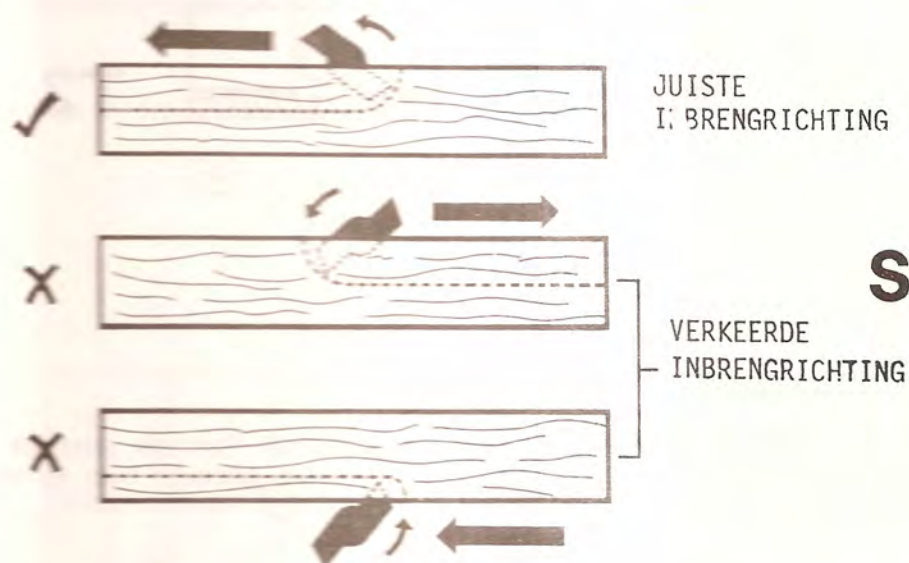
### 3.4. Gebruik van het werkblad voor de bovenfrees

Houtbewerkingsmachines kunnen gevaarlijk zijn.

Kontroleer, alvorens de bovenfrees in te stellen, of de stekker uit het stopkontakt getrokken is.

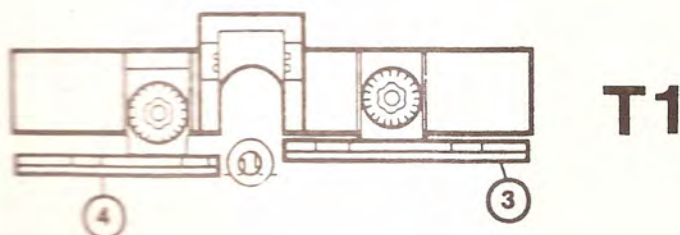
Er bestaan zoveel verschillende messen dat ongeveer elke vorm kan gesneden worden. Raadpleeg de gebruiksaanwijzing van het elektrisch apparaat.

Wanneer U freest, is de richting waarin U het hout aanbrengt belangrijk. U moet namelijk tegen de draaibeweging van het freesje in werken. Dit wil zeggen dat het hout van rechts naar links gedreven moet worden. (Schets 5)



#### a) Gladschaven en andere bewerkingen van de volledige hoek

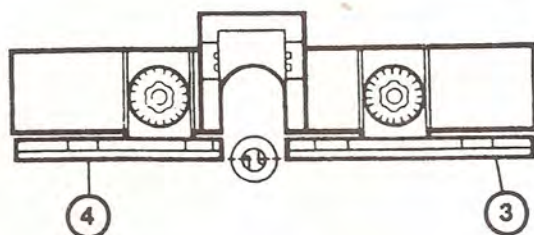
Indien de hoek van een stuk hout over de volledige dikte moet behandeld worden (in plaats van een deel) dan moeten de begeleiders aangepast worden om het stuk hout op de juiste manier te kunnen begeleiden door de lange inf... begeleider (3) bij het begin van de handeling en door de korte outfeed begeleider (4) aan het einde van de handeling. Met andere woorden, de begeleiders (3 en 4) moeten zigzaggewijs opgesteld worden naargelang de hoeveelheid materiaal die moet afgesneden worden. Schets (VI). Als de hoek gegroefd moet zijn of als U in profiel wil snijden, dan moeten beide begeleiders (3 en 4) op één lijn staan. (Schets T1).





b) Groeven, sponningen en profielen snijden

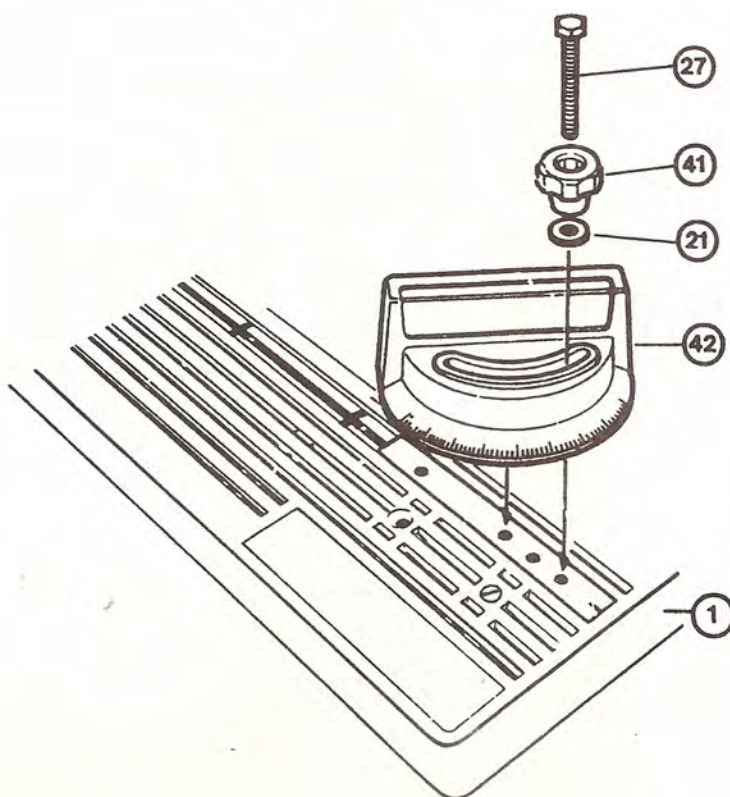
Voor al deze bewerkingen moeten de beide geleiders in lijn geregeld worden. (Schets T2)



**T2**

c) De verstekblok

De verstekblok dient om hoeken te snijden. Voor de montage en het gebruik hiervan wordt U verwezen naar het gebruik van de verstekblok bij een cirkelzaag)



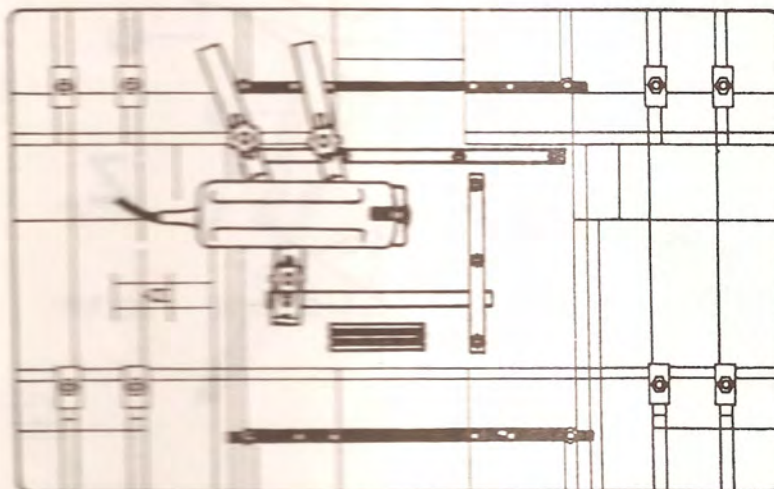
**K**  
(rpt.)

#### 4. DECOUPEERZAAG INSTRUKTIES

Nota : Houtbewerkingsmachines kunnen gevaarlijk zijn. Wees aandachtig wanneer U ze gebruikt.

##### 4.1. Bevestiging van de decoupeerzaag

- a) Monteer de decoupeerzaag aan de onderkant van het werkblad.  
Bepaal de juiste plaats van het blad door middel van het gaatje voor de bovenfrees en de schoen parallel met de uitsnijding van de tafel.
- b) Bepaal de beste plaats van de bevestigingsklemmen en zet de decoupeerzaag stevig vast. (Schets X)



**X**

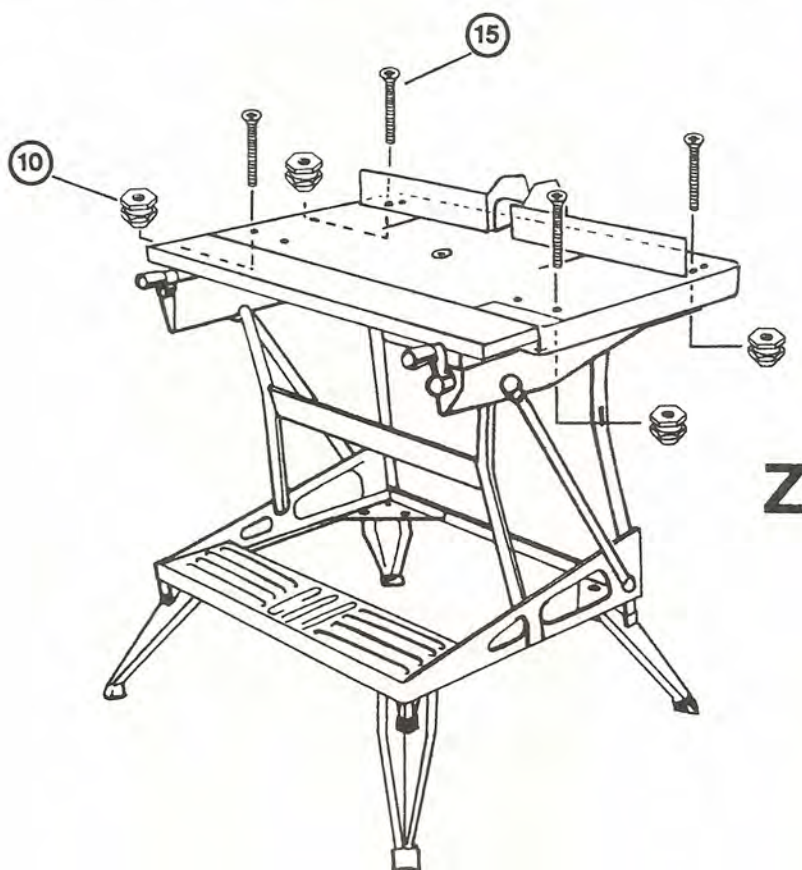


## 5. MONTAGE VAN HET WERKBLAD OP EEN WORKMATE 2 (WM 747)

=====

Nota : Alleen de D2655 past op de Workmate 2 en WM747.

- a) Zet de WM in zijn hoogste stand.
- b) Verwijder de achterste schroef van de klemplaat.
- c) Draai de voorste schroef zover mogelijk terug.
- d) Plaats het werkblad op de haken van het werkblad van de Workmate 2 of WM747 (met de geleiders naar de achterzijde van WM gericht). Zorg ervoor dat de speciale moeren (10) precies passen in het eerste en laatste spiegel van de gleuven in de linker- en rechterhaak (zie schets Z).



- e) Schuif het werkblad naar de achterkant van de gleuven. Maak het vast door aan de vijs van de klemplaat te draaien tot ze zichtbaar wordt aan de bovenkant van het werkblad. Oefen een lichte druk uit.  
DRAAI DE SCHROEF NIET TE VAST.
- f) Controleer of het werkblad goed vastzit door de relatieve beweging tussen het werkblad en de haken na te gaan.

Nota : Om het werkblad terug van de WM747 te verwijderen doet U alle handelingen in omgekeerde zin.

Nota : Om deze handeling uit te voeren, moet de WM747 steeds in zijn hoogste stand geplaatst worden.

# ZAGEN EN BOVENFREZEN DIE OP DIT WERKBLAD KUNNEN GEMONTEERD WORDEN

=====

## CIRKELZAGEN

B&D            DN 227    DN 228    DN 229    D 330    SR 300    SR 362 E    7308  
                  DN 54    DN 55    DN 56    DN 57    DN 59

BOSCH            PKS 40    PKS 46    PKS 54

PEUGEOT            SC 52

AEG            HK 45    HK 45 A    HK 46    HK 50    HK 52

## BOVENFREZEN

B&D            DN 65    DN 66    DN 67    MOF 96    MOF 96 E    SR 100

BOSCH            POF 50    POF 52    POF 400

## DECOUPEERZAGEN

B&D            DN 530    DN 532    DN 533 E    DN 535 S    DN 536 S    DN 538 SE  
                  DN 31    DN 31 E    DN 31 S    DN 35    DN 35 S    DN 38    DN 39  
                  DN 91 E  
                  SR 200 E    SR 210 PE    SR 220 E

BOSCH            PST 50    PST 50 E    PST 55 PE



DIENST NA VERKOOP

=====

België

-----

Black & Decker (Belgium) N.V.  
Weihoek 1  
1930 ZAVENTEM

Tel. : 02/720.92.83

Nederland

-----

Black & Decker (Nederland) B.V.  
Florijnstraat 10  
4879 AH ETEN-LEUR

Tel. : 01608-82000

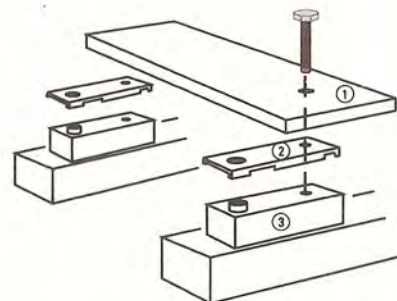
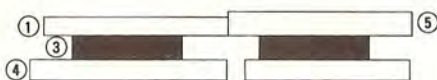
# WORKMATE TOP

## ADDENDUM / ANNEXE / BIJLAGE

**UK** When the saw table is fitted to the workmate there may be an unacceptable step between the level of the jaw and the saw table surface.  
If this occurs the level of both the moveable and fixed jaw can be adjusted by fitting the spacers provided between the jaw and the plastic block on the metal workmate frame.

**F** Lors du montage de la table de sciage sur le Workmate, il se peut que l'on soit confronté à une différence de hauteur entre le Workmate et la table de sciage.  
Dans ce cas utilisez les supports, livrés avec la table, pour adapter la hauteur. Pour se faire, intercallex les supports entre la table de sciage et le chassis métallique du Workmate.

**NL** Bij de montage van de zaagtafel op de Workmate kan er een hoogteverschil optreden tussen het oppervlak van de klemplaat en dit van de zaagtafel.  
In dit geval kan de hoogte van de zaagtafel aangepast worden door gebruik van de meegeleverde steuntjes.  
Deze worden geplaatst tussen de tafel en het metalen Workmateframe.



- ① JAW / WORKMATE / KLEMPLAAT
- ② SPACER / SUPPORT / STEUN
- ③ PLASTIC BLOCK
- ④ METAL FRAME / CHASSIS METALLIQUE / METALEN FRAME
- ⑤ SAW TABLE / TABLE DE SCIAGE / ZAAGTAFEL

| ITEM No. |  | QUANTITY |
|----------|--|----------|
| 12       |  | (6)      |
| 13       |  | (6)      |
| 14       |  | (4)      |
| 15       |  | (10)     |
| 16       |  | (4)      |
| 17       |  | (8)      |
| 18       |  | (4)      |
| 19       |  | (3)      |
| 20       |  | (1)      |
| 21       |  | (1)      |